

Notice de programmation AUTOMATISME A TELECOMMANDE MOTORISATION INTÉGRÉE

L'installation doit être conforme à la norme NFC15-100



ATTENTION

Pour votre sécurité, avant toutes opérations d'installation et de branchement, assurez-vous que le courant est bien coupé (ligne hors tension).
- Ne pas projeter d'eau sur le boîtier d'automatisme.



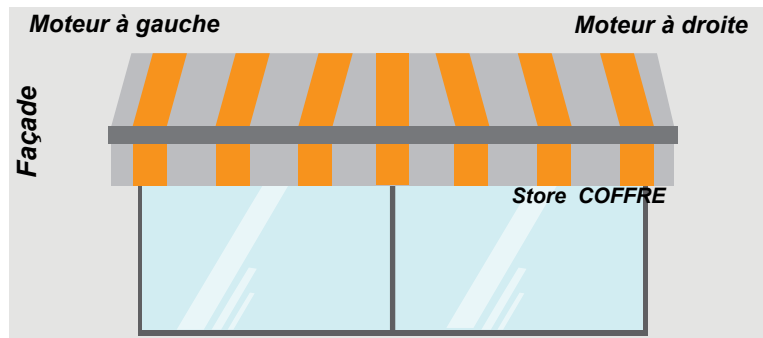
MISE EN GARDE

- Vous avez fait l'acquisition d'un automatisme, les opérations de branchement doivent être faites, par des personnes compétentes pour une installation conforme et engageant la garantie.
- Couper le courant avant toutes opérations de branchement ou de manipulation de l'automatisme.
 - Ne laisser pas les enfants jouer avec les dispositifs de commandes (télécommande).
- Vérifier fréquemment l'installation pour déceler tout mauvais équilibre ou tout signe d'usure.
 - N'utiliser pas le BSO si une réparation ou un réglage est nécessaire.

MOTORISATION RADIO INTÉGRÉE

1 Emplacement moteur

Positionnez vous face à votre store et déterminer l'emplacement de votre moteur.



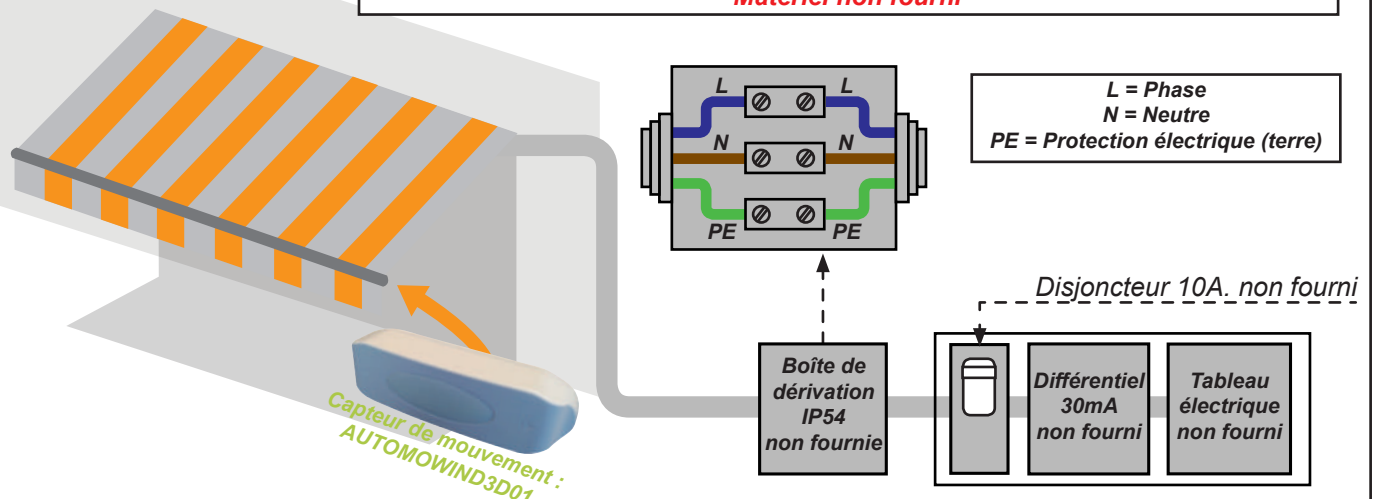
2 Branchement moteur à télécommande.

Matériel nécessaire

- 1 x boîte de dérivation étanche IP54
- Câble 3G 1.5mm² (bleu ; marron ; vert/jaune)
- Barrette de dérivation
- 1 disjoncteur 10A

Matériel non fourni

Dessins non contractuels

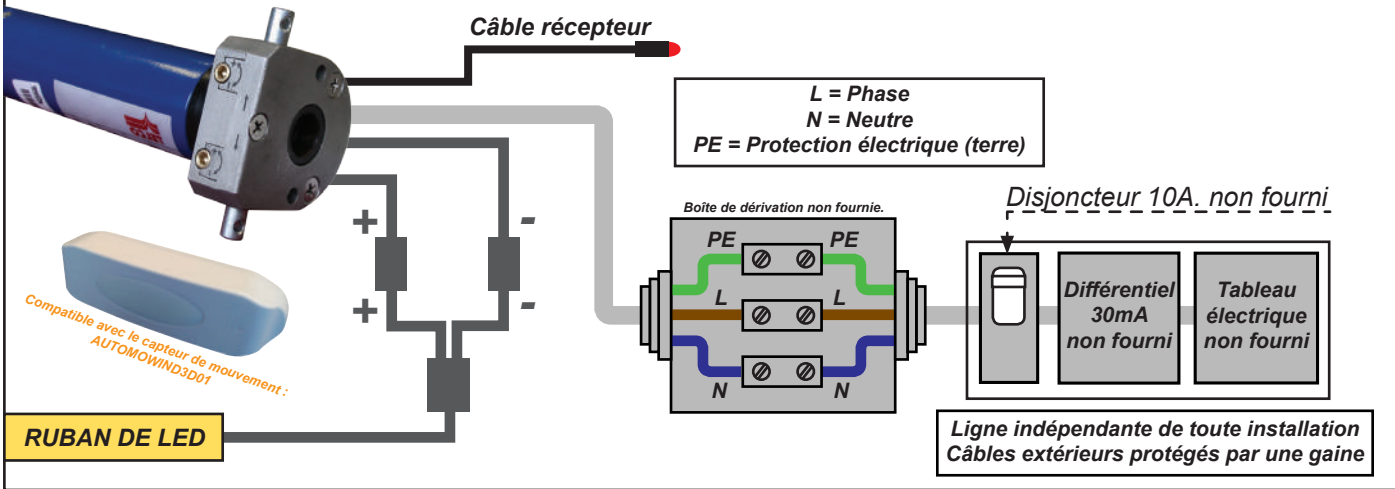


3 Branchement moteur à télécommande option LED.

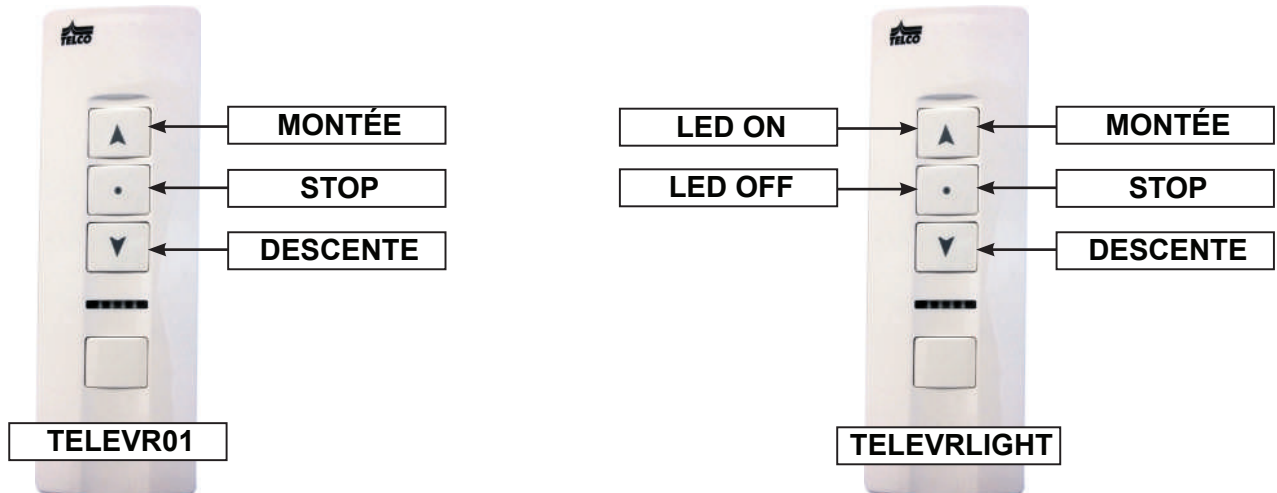
Matériel nécessaire non fourni

- ▶ Boîte de dérivation étanche (IP54)
- ▶ Câble (A) 3G 1.5mm² (bleu, rouge, vert/jaune)
- ▶ Barrette de dérivation
- ▶ Câble (B) 3G 1.5mm² (noir, rouge, marron)

Matériel non fourni

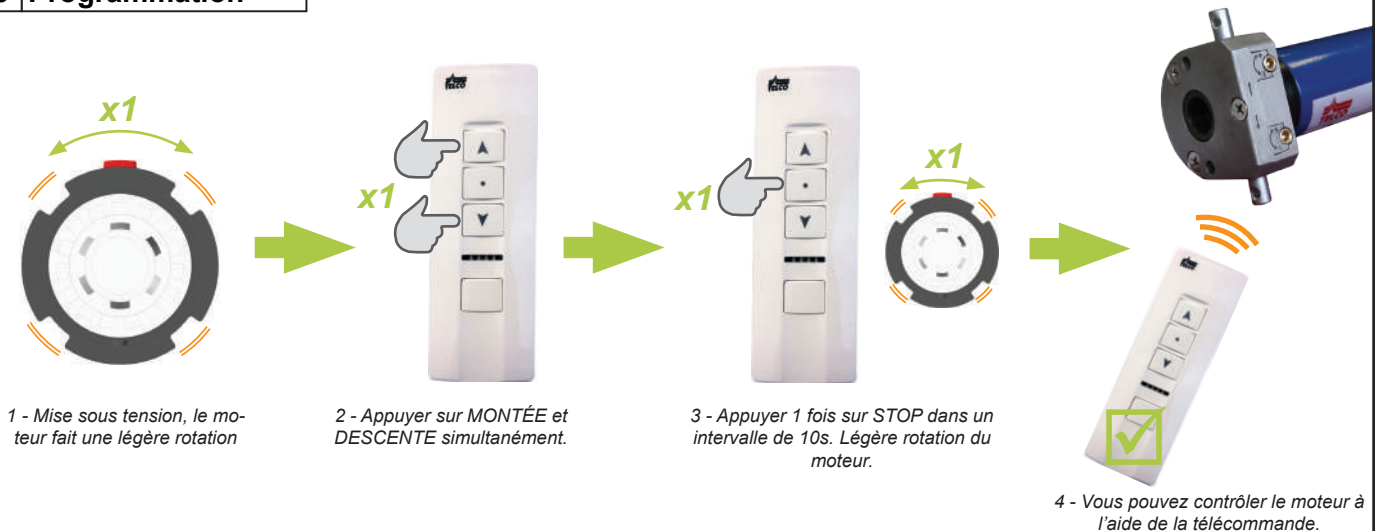


4 Télécommandes.



Note : Toutes les instructions qui suivent sont identiques pour chaque télécommande radio.

5 Programmation



Note : Programmation, seulement pour un moteur tubulaire qui n'a appris le code d'aucun émetteur.

Si le moteur a déjà appris le code de l'émetteur, cette programmation est invalide, vous pouvez couper et rétablir l'alimentation 3 fois consécutivement, assurez-vous de la rotation du moteur à chaque fois, alors ce mode de programmation sera de nouveau valide.

6 Inverser le sens de rotation.



1 - Appuyer sur MONTÉE et DESCENTE simultanément.

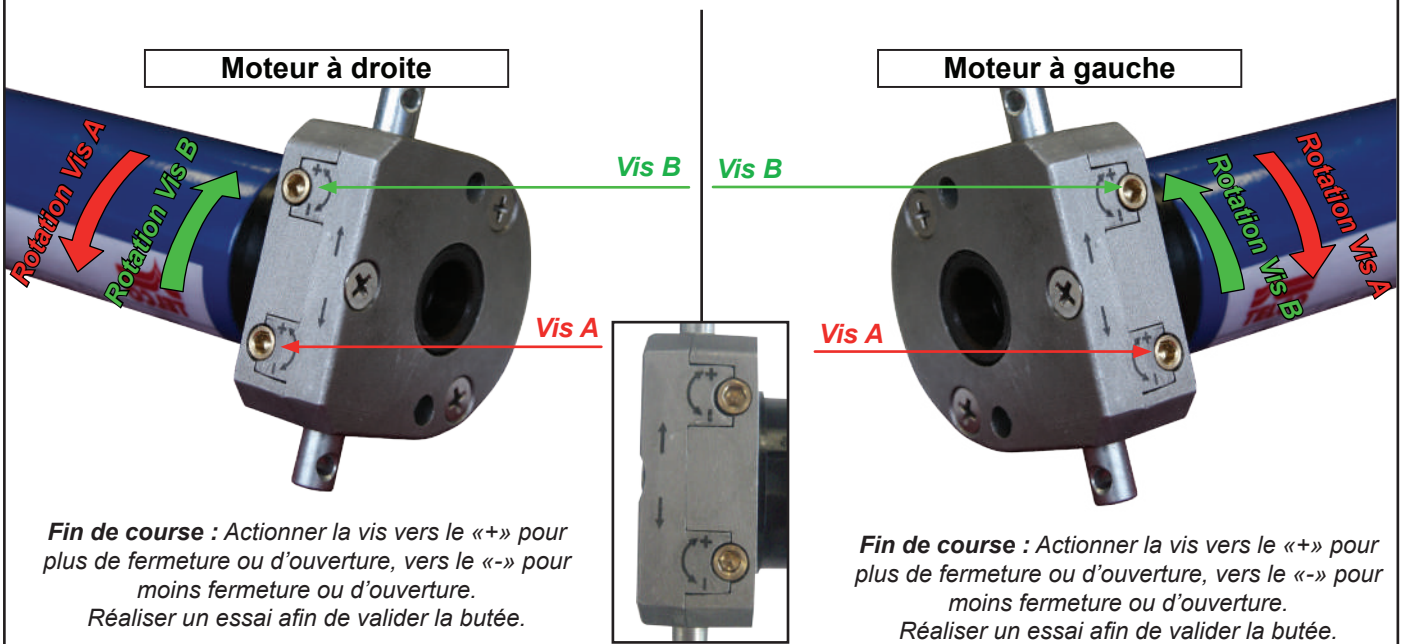
2 - Appuyer sur STOP 6 fois dans un intervalle de 10s.

3 - Appuyer sur DESCENTE une fois dans un intervalle de 10s. Légère rotation du moteur.

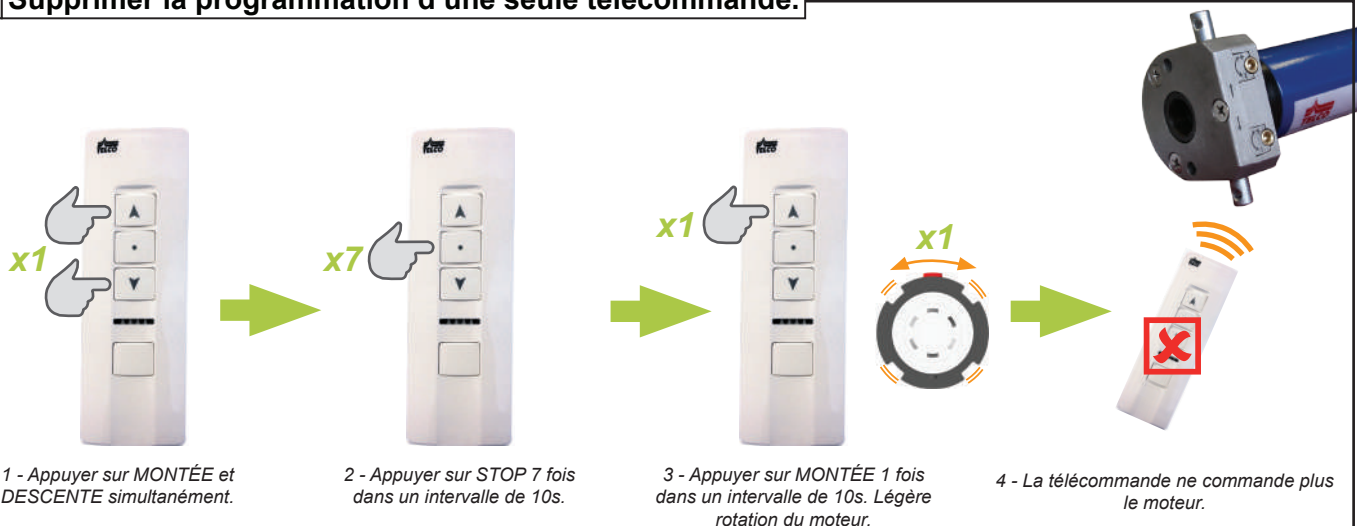
2 - Le sens de rotation du moteur est inversé.

7 Réglage des fins de courses

Afin de réaliser le bon réglage, repérer l'emplacement de votre moteur (à droite ou à gauche) et déterminer le sens d'enroulement de votre toile. Le réglage des fins de courses se réalise moteur en marche. La toile se déroule ou s'enroule de 2 cm à chaque tour de clé.



8 Supprimer la programmation d'une seule télécommande.



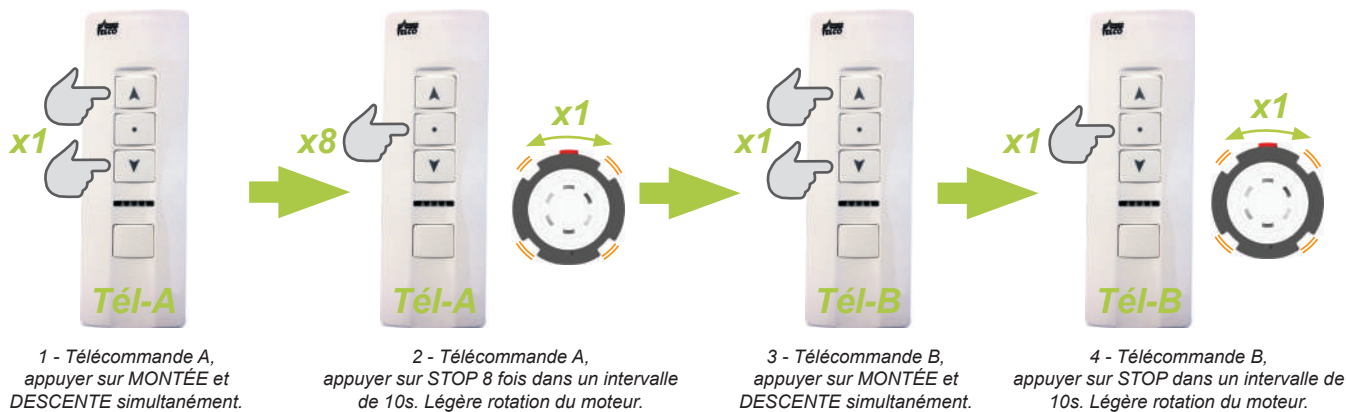
1 - Appuyer sur MONTÉE et DESCENTE simultanément.

2 - Appuyer sur STOP 7 fois dans un intervalle de 10s.

3 - Appuyer sur MONTÉE 1 fois dans un intervalle de 10s. Légère rotation du moteur.

4 - La télécommande ne commande plus le moteur.

9 Copie code télécommande A sur télécommande B

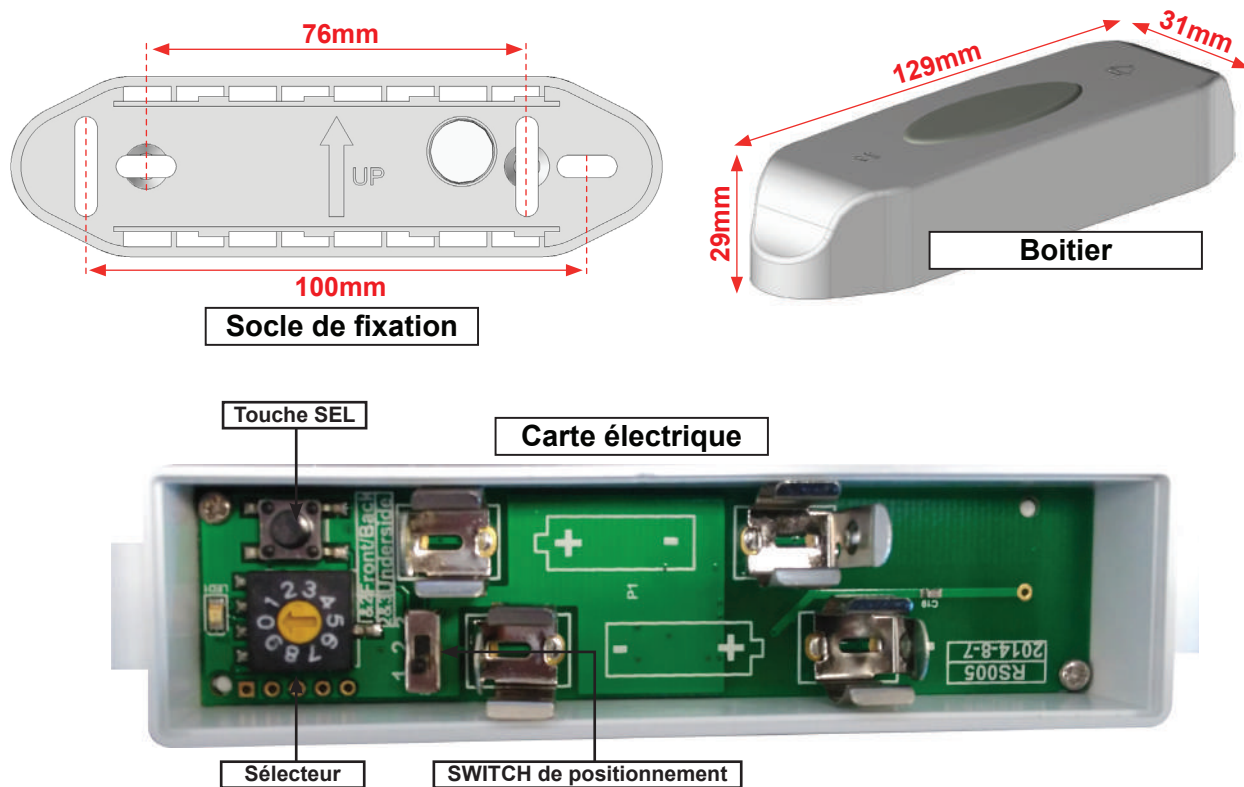


5 - Vous pouvez contrôler le moteur à l'aide de la télécommande B. **Tél-B**

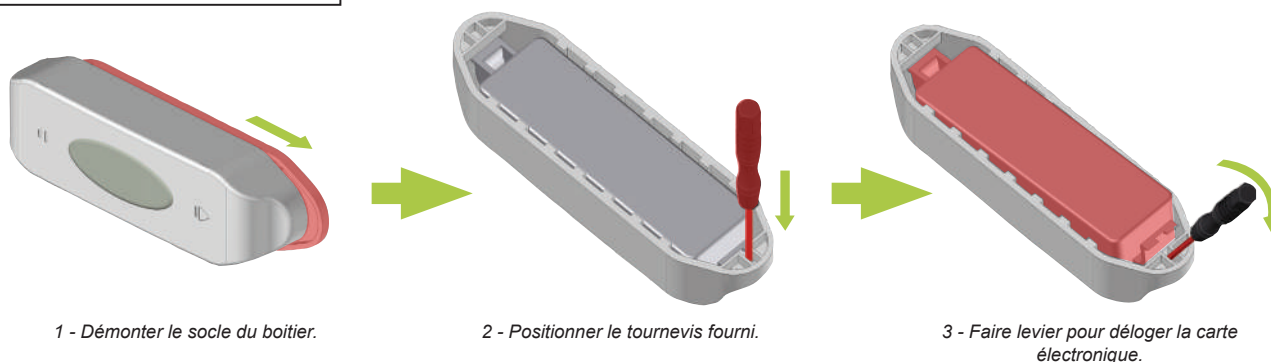
Note : Après programmation, vous pouvez utiliser la télécommande pour manœuvrer votre moteur.

10 Option capteur de mouvement AUTOMOWIND3D01.

A Configuration.

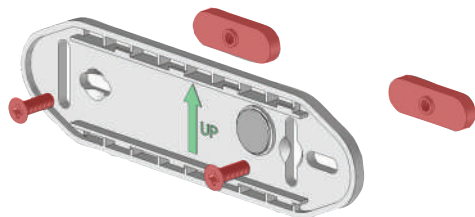


B Démontez le capteur.



10 Option capteur de mouvement AUTOMOWIND3D01.

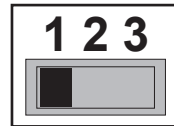
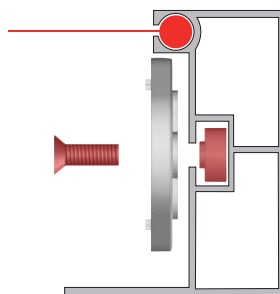
C Fixer le socle sur la barre de charge.



Fixer le socle à l'aide des vis et des plaquettes fournies sur la barre de charge de votre store.
Attention respecter le positionnement du socle et de la position du SWITCH de la carte électronique, selon la fixation choisie.

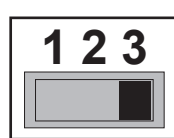
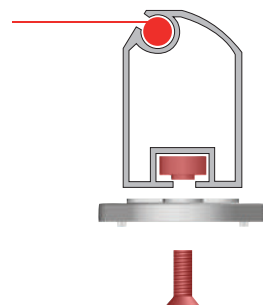
La fixation du socle peut être aussi réalisée avec le ruban double face fourni.

Fixation à l'intérieur de la barre de charge.



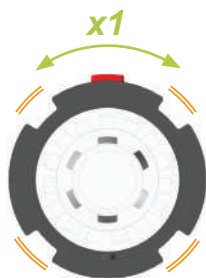
UP vers le haut + SWITCH sur 1

Fixation sous la barre de charge.

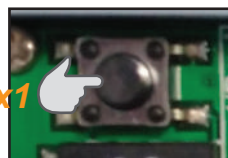


UP vers la façade + SWITCH sur 3

11 Programmation de l'AUTOMOWIND3D01.



1 - Mise sous tension, le moteur fait une légère rotation



2 - Appuyer sur la touche SEL de l'AUTOMOWIND3D01. L'indicateur LED clignote et il y a une légère rotation du moteur.



3 - Programmation du capteur ok.

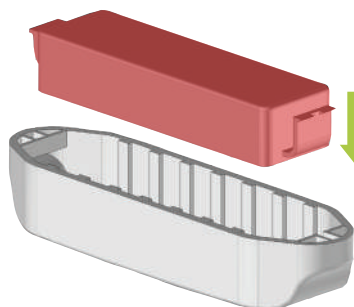
12 Régler l'AUTOMOWIND3D01.



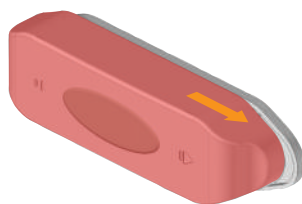
Angle de secousse	Position sélecteur	Angle de secousse	Position sélecteur
± 0.4°	0	± 1.6°	5
± 0.6°	1	± 2.2°	6
± 0.8°	2	± 2.8°	7
± 1.1°	3	± 3.3°	8
± 1.4°	4	± 3.9°	9

Note : L'angle de secousse correspond à l'amplitude maximum et minimum de la barre de charge du store.

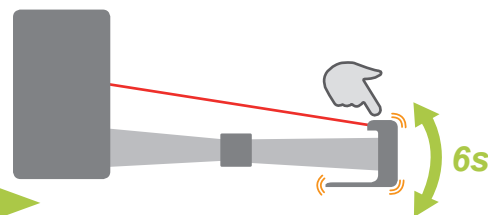
13 Mise en place de l'AUTOMOWIND3D01.



1 - Clipper la carte électronique dans le boîtier.



2 - Clipper le boîtier sur le socle fixé sur la barre de charge.



3 - Secouer la barre de la charge du store pendant 6 secondes. Vérifier que le store se ferme au-delà de ce délai. Contrôler si l'amplitude des secousses est suffisante ou non. Dans le cas contraire régler le sélecteur sur une autre position.

14 Copie de programmation. AUTOMOWIND3D01.

1 - Appuyer 8 fois sur le bouton d'apprentissage au dos de la télécommande. Légère rotation du moteur.

2 - Appuyer sur la touche SEL de l'AUTOMOWIND3D01. L'indicateur LED clignote et il y a une légère rotation du moteur.

3 - Programmation du capteur ok.

15 Supprimer toutes les programmations de toutes les télécommandes

1 - Appuyer sur MONTÉE et DESCENTE simultanément.

2 - Appuyer sur STOP 6 fois dans un intervalle de 10s.

3 - Appuyer sur MONTÉE une fois dans un intervalle de 10s. Légère rotation du moteur.

4 - Toutes les télécommandes ne commandent plus le moteur.

16 Suppression de programmation. AUTOMOWIND3D01.

1 - Appuyer 1 fois sur le bouton d'apprentissage au dos de la télécommande.

2 - Durant les 10s, appuyez sur MONTÉE et appuyez 1 fois sur la touche SEL de l'AUTOMOWIND3D01 pendant 4s. L'indicateur LED clignote et légère rotation du moteur

3 - Programmation du capteur ok.

17 Reset Moteur.

1 - Couper puis rétablir le courant 3 fois.

1 - Le moteur fait une légère rotation pour valider le reset.

INFORMATIONS CONSOMMATEUR

AUTOMOWIND3D01.



- La programmation peut échouer en raison de l'interférence du signal. Réalisez un RESET.
- Veillez à ne pas installer l'AUTOMOWIND3D01 par temps pluvieux

Remplacement des piles

A TELEVR01 - TELEVR05

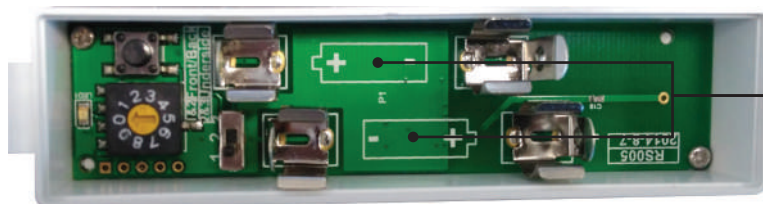
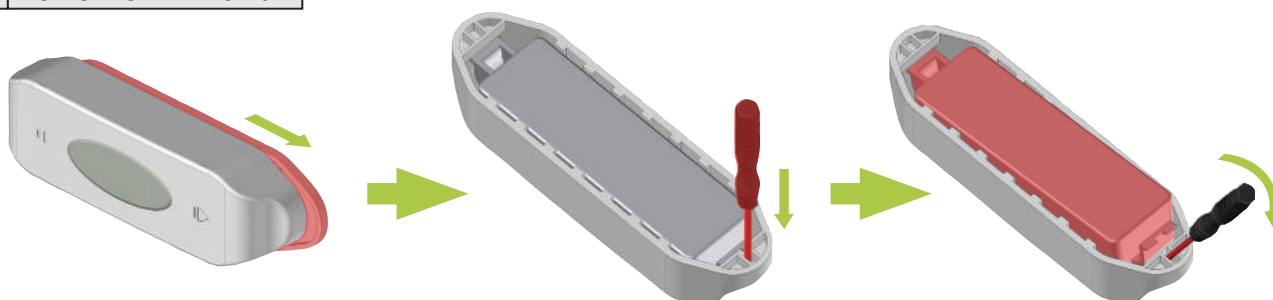
	TELEVR01	TELEVR05
Puissance	3V	3V
Protection (IP)	IP20	IP20
Température fonctionnement	-20°C à +60°C	-20°C à +60°C
Courant	<12mA	<12mA
Code	Rolling	Rolling
Fréquence	433.92MHz	433.92MHz



1 x Pile lithium
3V - CR2032



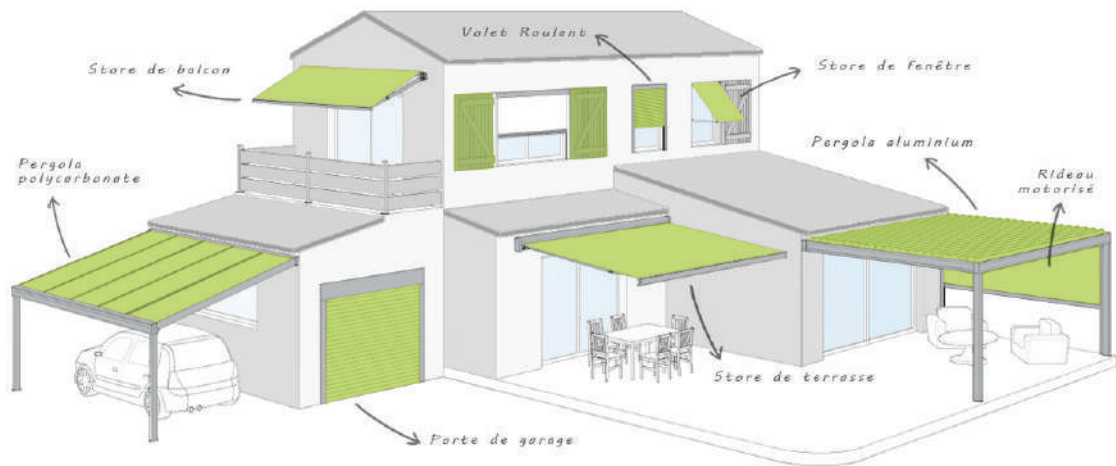
C AUTOMOWIND3D01.



+ AAA -

2 x Pile Alcalines
1.5V - AAA LR03





www.alsol.fr